



Ⅱ. 글로벌 항공운송시장

- 1. 글로벌 항공여객 동향 / 87**
 - 1.1 IATA 글로벌 항공운송동향(11월) / 87
 - 1.2 IATA 글로벌 항공운송동향(12월) / 96
 - 1.3 ACI 운항 · 여객 처리실적(10월) / 104
 - 1.4 ACI 운항 · 여객 처리실적(11월) / 110
 - 1.5 ICAO 세계 항공 공급력(10~11월) / 116

- 2. 글로벌 항공화물 동향 / 117**
 - 2.1 IATA 글로벌 화물운송동향(11월) / 117
 - 2.2 IATA 글로벌 화물운송동향(12월) / 124
 - 2.3 ACI 화물 처리실적(10월) / 131
 - 2.4 ACI 화물 처리실적(11월) / 134

- 3. 글로벌 정책 동향 / 137**
 - 3.1 국제기구 동향(1~2월) / 137
 - 3.2 항공선진국 동향(1~2월) / 140
 - 3.3 항공기업 동향(1~2월) / 143





II 글로벌 항공운송시장

1. 글로벌 항공여객 동향

1.1 IATA 글로벌 항공운송동향(11월)

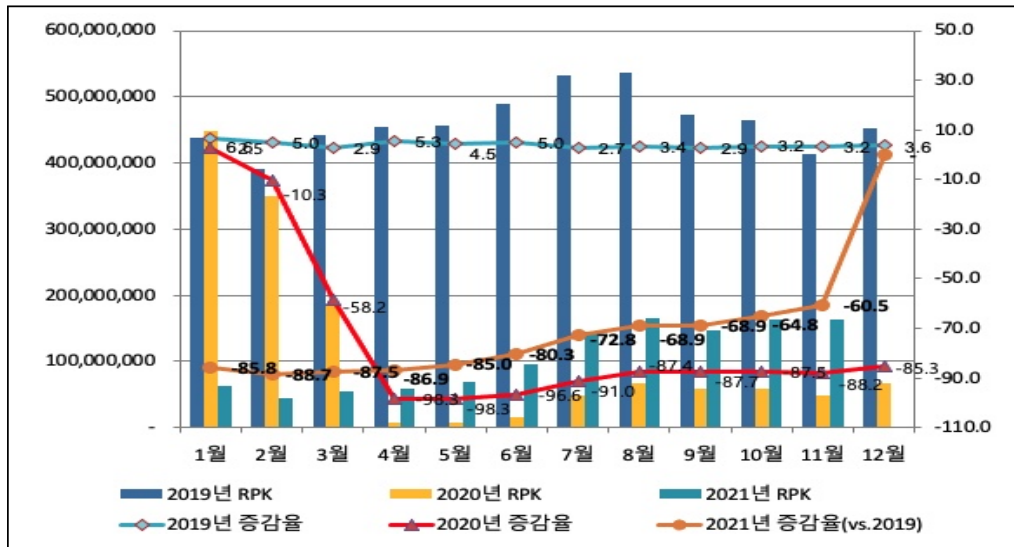
- 2021. 11월 전 세계 총¹⁾ 유상여객킬로미터(RPK)는 2019년 동월 대비 47.0% 감소
 - 11월 총 공급좌석킬로미터(ASK)는 2019년 동월 대비 39.7% 감소
 - 11월 총 여객탑승률(PLF)은 71.3% 기록

<표 II-1> 국내·국제선 항공운송실적 비교

(단위: %)

구 분	RPK 시장 점유율	2019년 동월 대비 ('19.11월 vs '21.11월)				2019년 누적 대비 ('19.1~11월 vs '21.1~11월)			
		RPK	ASK	PLF	PLF(%)	RPK	ASK	PLF	PLF(%)
국 제	45.8	-60.5	-52.5	66.8	-13.4	234.0	110.9	66.8	24.6
국 내	54.2	-24.9	-18.3	75.6	-6.6	27.8	12.5	75.6	9.1
전 체	100.0	-47.0	-39.7	71.3	-9.7	78.8	46.1	71.3	13.0

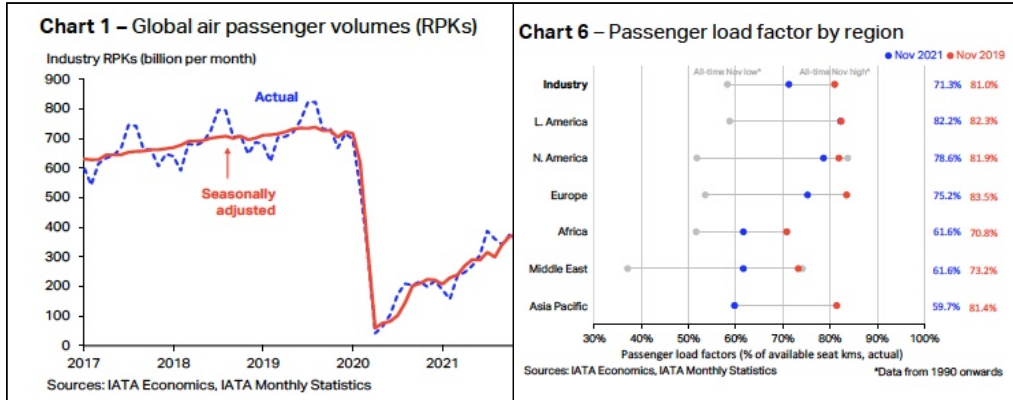
자료: IATA



[그림 II-1] 전 세계 국제선 RPK 실적 및 증감률 (2019 vs 2020 vs 2021)

1) 국내선+국제선

- 2021.11월 전 세계 항공산업 RPK 성장률은 2019년 동월 대비 -47.0%를 기록하며 회복세를 보이고 있으나, 그 폭은 전월 대비 소폭 감소
 - 오미크론 변이 유행 이전 시점인 11월 항공여객시장은 회복세를 유지하였으나, 전월 대비 성장률이 7.9%에서 1.7%로 감소
 - 더 많은 시장이 운항을 재개함에 따라(오미크론 유행 이전시점) 전 세계 국제선 여객시장은 지속적인 성장세를 유지하였으나, 국내선 여객시장은 중국 시장의 큰 영향을 받으며 악화
 - 11월 말 오미크론 변이바이러스의 출현으로 인해 국제선 여행제한조치가 취해지는 가운데 다수의 여객편과 여행일정이 취소되면서 국제선 일부 노선 RPK 회복에 부정적으로 영향을 끼쳤으며, 그 피해 정도는 12월 및 1월 자료에서 더욱 자세히 나타날 전망
- 항공여행의 회복세에도 불구하고 불확실성 증가
 - 전염성이 높은 오미크론 변이바이러스 출현으로 인해 유럽지역의 상황은 더욱 악화되고 있고, 북미 및 아프리카 지역 또한 비슷한 상황
 - 새롭게 발생한 변이바이러스로 인해 세계 모든 국가에서는 점차 완화중이던 국제선 여행제한조치를 다시 강화
 - 12월 항공여객 운송량은 연말 성수기로 인해 회복세를 지속할 전망이다, 1월초 항공편 예약률을 분석한 결과 국내선 시장의 성장이 관측되지 않았으며, 국제선 시장은 다시 악화될 것으로 예상
 - 이번 변이 바이러스는 이전 바이러스들보다 증세가 심하지 않을 것으로 보이며, 팬데믹이 엔데믹(endemic)으로 바뀔 가능성도 존재
 - 오미크론 재유행에도 불구하고 영국은 여행제한조치를 계속해서 완화했고, 이는 여행규제가 코로나19 확산에 미치는 영향이 제한적이라는 정부 간 인식이 증가함을 시사
- 점차 회복중인 항공 공급력
 - 2021.11월 항공산업 전반에 걸친 ASK는 3개월 연속 느린 회복을 이어가며 2019년 동월 대비 -39.7%를 기록
 - 북미 지역의 ASK는 2019년 대비 -15.4%로 가장 높은 증가율을 기록했으며, 아태 지역의 공급력은 19년 동월 대비 -58.9%를 기록하며 가장 큰 폭의 하락세 기록
 - 오미크론 유행으로 인해 많은 수의 항공편이 취소되었음에도 불구하고, 2022.1분기 항공사들의 국내선 및 국제선 운항 스케줄이 증가함에 따라 향후 여객 공급력 또한 증가할 전망
 - 전 세계 항공사들의 탑승률은 71.3%로 2019년 동월보다 9.7%p 낮은 수준을 기록
 - 중남미 및 북미지역은 팬데믹 이전시점 수준의 탑승률을 기록한 반면, 아태지역은 1990년 이후 11월 중 가장 낮은 탑승률을 기록

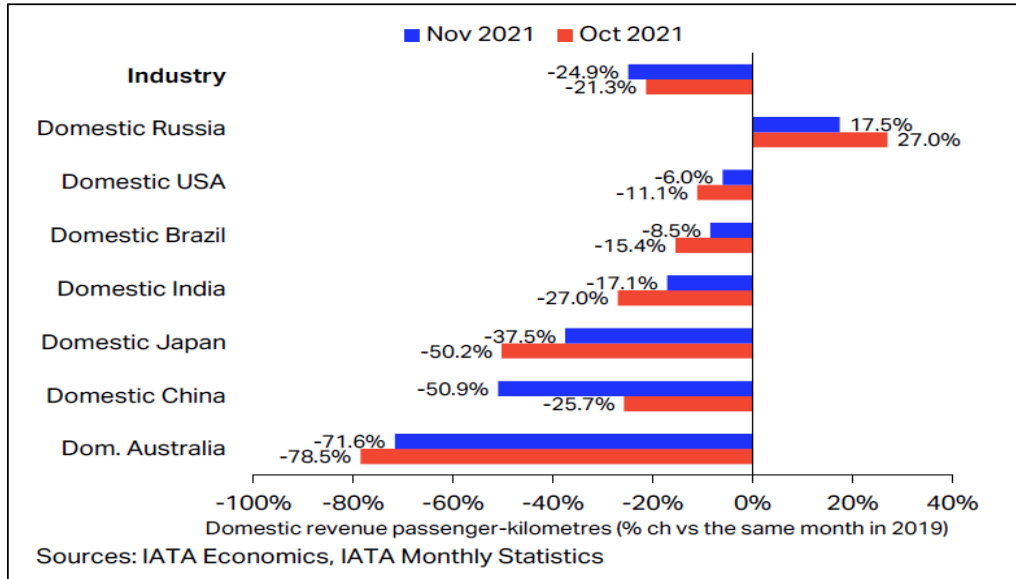


자료: IATA

[그림 II-2] 항공여객 규모와 지역별 여객탑승률

가. 국내선

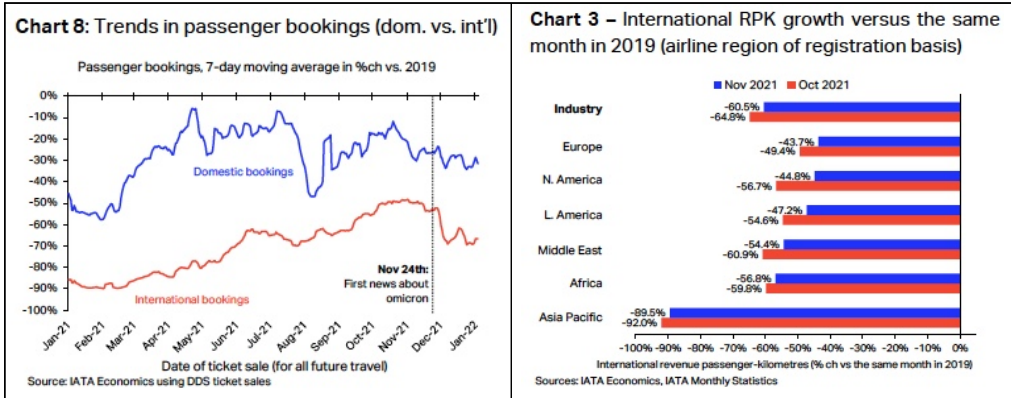
- 중국의 락다운 조치로 인해 전 세계 국내선 시장은 악화
 - '21.11월 전 세계 국내선 RPK는 2개월 연속(21.9~10월) 회복세를 보인 이후 19년 동월 대비 -24.9%를 기록
 - 이번 국내선 RPK 감소는 중국의 북경을 포함한 주요 도시들의 엄격한 여행제한 조치가 가장 크게 영향을 끼쳤으며, 중국의 11월 국내선 RPK는 2019년 동월 대비 50.9% 감소
 - 그러나 12월 항공편 예약률은 몇몇 지역의 신규 확진자수가 감소함에 따라 교통량은 다시 개선될 전망
 - 러시아의 국내선 여객시장 또한 10월에 비해 다소 줄어든 실적을 보였으나, 여전히 팬데믹 이전시점 대비 여객 성장률은 17.0%를 기록하며 강세를 유지
 - 미국의 국내선 여객시장은 추수감사절기간의 영향으로 코로나19 이전시점 대비 94% 수준까지 회복했으나, 다시 유행중인 코로나19로 인해 직원 부족과 기상 악화가 겹쳐 12월 RPK는 큰 성장을 기대하기 어려울 것으로 예상
 - 브라질의 국내선 RPK는 국내 백신 공급상황과 낮은 확진자 수로 19년 동월 대비 -8.5%를 기록하며 주요 국내선 시장 중 세 번째로 높은 성과를 달성
 - 인도와 일본의 국제선 RPK 또한 각각 -17.1%, -37.5%를 기록하며 회복세 유지
 - 11월 호주 국내선 RPK는 5개월 연속 최하위에 머물며 2019년 동월 대비 -71.6%를 기록



[그림 II-3] 주요 국가의 국내선 여객성장

나. 국제선

- 2021.11월 국제선 RPK는 60.5% 감소
 - 유럽 지역의 국제선 RPK는 유럽 역내 국제선 수요 상승 및 미국 국경개방에 따른 백신접종완료 여행객들의 북대서양 국제선 이용 증가로 19년 동월 대비 -43.7%로 가장 높은 성장률을 기록
 - 유럽 지역과 마찬가지로, 북대서양 노선 운영재개로 혜택을 받은 북미 지역 국제선 RPK는 2019년 동월 대비 -44.8% 기록
 - 중남미 지역의 국제선 RPK는 19년 동월 대비 -47.2%를 기록하였으나, 여객 탑승률은 81.3%를 기록하며 빠른 회복세를 보임
 - 아프리카 및 중동 지역의 국제선 RPK는 전월과 비슷한 수준의 성장률을 보이며 2019년 동월 대비 각각 -54.4%, -56.8%를 기록, 해당 지역은 11월부터 점차 회복세가 증가하였으나, 오미크론 변이 출현으로 인해 11월 말 남아프리카 지역의 항공편 예약률은 급격히 하락
 - 아태 지역은 국제선 시장 회복에 큰 변화를 보이지 않으며 11월 RPK는 19년 동월 대비 -89.5% 기록
 - 가장 활발한 회복세를 보이는 구간은 아시아-중동 노선이나, 해당 노선 또한 19년 동월 대비 RPK 성장률은 -67.0% 수준



[그림 II-4] 국내선 및 국제선 예약률과 국제선 여객성장 분석

〈표 II-2〉 IATA '19년 동월 대비 및 전년 동월 대비 지역 여객성장률비교

(단위: %)

구 분	RPK 시장 점유율	팬데믹 이전 동월 대비 ('19.11월 vs '21.11월)				전년 동월 대비 ('20.11월 vs '21.11월)			
		RPK	ASK	PLF	PLF(%p)	RPK	ASK	PLF	PLF(%p)
호 주	0.8	-71.6	-57.4	55.6	-27.9	37.9	49.6	55.6	-4.7
브라질	1.6	-8.5	-8.1	82.3	-0.4	38.4	41.9	82.3	-2.1
중 국	19.8	-50.9	-33.2	61.1	-22.1	-47.6	-37.1	61.1	-12.2
인 도	2.1	-17.1	-7.1	80.2	-9.6	64.5	49.0	80.2	7.5
일 본	1.4	-37.5	-23.6	64.5	-14.3	6.0	7.4	64.5	-0.8
러시아	3.4	17.5	12.6	83.5	3.5	48.9	32.2	83.5	9.4
미 국	16.6	-6.0	-5.1	81.4	-0.8	133.7	57.1	81.4	26.7
국 내	54.2	-24.9	-18.3	75.6	-6.6	27.8	12.5	75.6	9.1
아시아태평양	10.9	-89.5	-80.0	42.2	-37.8	106.2	56.8	42.2	10.1
유 럽	18.8	-43.7	-36.3	74.3	-9.7	326.9	175.1	74.3	26.4
북 미	5.5	-44.8	-35.6	69.6	-11.6	220.8	89.0	69.6	28.6
남 미	2.2	-47.2	-46.6	81.3	-0.9	147.3	93.7	81.3	17.6
중 동	6.9	-54.4	-45.5	61.3	-11.9	227.8	87.9	61.3	26.1
아프리카	1.6	-56.8	-49.6	60.3	-10.1	81.2	44.8	60.3	12.1
국 제	45.8	-60.5	-52.5	66.8	-13.4	234.0	110.9	66.8	24.6
아시아태평양	38.5	-69.8	-58.9	59.7	-21.7	-21.1	-12.5	59.7	-6.5
유 럽	23.8	-39.4	-32.7	75.2	-8.3	239.3	141.4	75.2	21.7
북 미	22.7	-18.8	-15.4	78.6	-3.3	149.2	64.1	78.6	26.8
남 미	5.6	-27.5	-27.4	82.2	-0.1	83.6	66.2	82.2	7.8
중 동	7.4	-52.6	-43.6	61.6	-11.6	203.4	82.5	61.6	24.5
아프리카	2.0	-55.1	-48.4	61.6	-9.2	77.2	48.3	61.6	10.0
전 체	100.0	-47.0	-39.7	71.3	-9.7	78.8	46.1	71.3	13.0



〈표 II-3〉 IATA 지역노선 여객실적 및 증감률

(단위: 1,000 여객킬로미터, %)

구 분	RPK			ASK			PLF		
	'20.11월	'21.11월	증감률	'20.11월	'21.11월	증감률	'20.11월	'21.11월	증감 (%p)
아프리카-유럽	3,353,926	9,908,514	195.4	7,780,645	14,153,683	81.9	43.1	70.0	26.9
아프리카-극동	174,200	177,935	2.1	342,416	336,332	-1.8	50.9	52.9	2.0
아프리카-중동	1,524,039	3,450,899	126.4	3,186,744	5,652,391	77.4	47.8	61.1	13.2
중미/카리브-남미	903,299	1,964,740	117.5	1,332,499	2,398,306	80.0	67.8	81.9	14.1
유럽-중미/카리브	2,061,973	9,859,167	378.1	4,111,846	11,874,323	188.8	50.1	83.0	32.9
유럽-극동	3,001,312	7,283,546	142.7	10,226,220	16,282,715	59.2	29.3	44.7	15.4
유럽-중동	2,959,768	11,615,583	292.4	9,399,136	18,516,819	97.0	31.5	62.7	31.2
유럽-북미	4,139,895	22,476,257	442.9	14,934,162	34,642,882	132.0	27.7	64.9	37.2
유럽-남미	1,356,369	4,633,245	241.6	3,632,582	5,694,419	56.8	37.3	81.4	44.0
극동-북미	2,265,386	4,328,780	91.1	8,650,924	10,246,495	18.4	26.2	42.2	16.1
극동-남서태평양	398,620	692,643	73.8	1,908,248	3,452,004	80.9	20.9	20.1	-0.8
중동-극동	4,607,254	10,643,202	131.0	11,503,335	17,367,889	51.0	40.1	61.3	21.2
중동-북미	1,503,763	6,270,129	317.0	3,732,147	9,221,682	147.1	40.3	68.0	27.7
북미-중미/카리브	5,042,901	11,569,766	129.4	8,275,425	15,401,058	86.1	60.9	75.1	14.2
북미-남미	2,220,817	6,181,080	178.3	4,200,291	7,907,585	88.3	52.9	78.2	25.3
북미/남미-남서태평양	161,294	346,221	114.7	607,892	835,125	37.4	26.5	41.5	14.9
중미역내	395,623	788,742	99.4	558,125	977,393	75.1	70.9	80.7	9.8
유럽역내	9,680,930	42,132,694	335.2	15,259,230	54,605,612	257.9	63.4	77.2	13.7
극동역내	1,434,995	2,326,146	62.1	5,433,323	7,929,288	45.9	26.4	29.3	2.9
남미역내	248,923	891,150	258.0	424,474	1,088,645	156.5	58.6	81.9	23.2
기타	2,630,551	7,106,580	170.2	6,209,380	11,834,244	90.6	42.4	60.1	17.7
국제선 전체	48,990,184	163,628,687	234.0	116,238,338	245,089,967	110.9	42.1	66.8	24.6

〈표 II-4〉 IATA 지역노선 누적여객실적 및 증감률

(단위: 1,000 여객킬로미터, %)

구 분	RPK			ASK			PLF		
	'20.1~11월	'21.1~11월	증감률	'20.1~11월	'21.1~11월	증감률	'20.1~11월	'21.1~11월	증감 (%p)
아프리카-유럽	54,770,724	71,610,512	30.7	87,805,781	123,894,326	41.1	62.4	57.8	-4.6
아프리카-극동	5,355,841	2,072,858	-61.3	8,911,939	4,192,136	-53.0	60.1	49.4	-10.7
아프리카-중동	20,262,050	29,717,927	46.7	34,140,096	52,364,397	53.4	59.3	56.8	-2.6
중미/카리브-남미	9,338,138	13,310,514	42.5	12,187,350	18,955,782	55.5	76.6	70.2	-6.4
유럽-중미/카리브	48,188,957	64,705,239	34.3	68,185,277	98,107,046	43.9	70.7	66.0	-4.7
유럽-극동	111,917,412	51,911,403	-53.6	186,249,931	136,181,537	-26.9	60.1	38.1	-22.0
유럽-중동	71,715,596	68,678,964	-4.2	127,960,087	139,938,431	9.4	56.0	49.1	-7.0
유럽-북미	117,414,879	148,125,204	26.2	215,865,450	279,368,527	29.4	54.4	53.0	-1.4
유럽-남미	32,678,523	25,046,533	-23.4	48,792,753	47,478,667	-2.7	67.0	52.8	-14.2
극동-북미	76,343,266	34,569,235	-54.7	135,872,349	102,908,529	-24.3	56.2	33.6	-22.6
극동-남서태평양	40,200,138	4,175,917	-89.6	60,892,456	30,177,678	-50.4	66.0	13.8	-52.2
중동-극동	98,869,444	73,551,284	-25.6	160,637,610	148,841,740	-7.3	61.5	49.4	-12.1
중동-북미	26,765,438	46,750,915	74.7	45,817,427	82,005,110	79.0	58.4	57.0	-1.4
북미-중미/카리브	58,547,711	98,062,027	67.5	82,645,115	138,150,975	67.2	70.8	71.0	0.1
북미-남미	33,595,692	48,998,801	45.8	47,189,170	77,849,415	65.0	71.2	62.9	-8.3
북미/남미-남서태평양	17,295,335	1,908,281	-89.0	24,974,688	8,584,050	-65.6	69.3	22.2	-47.0
중미역내	3,236,366	5,366,007	65.8	4,582,348	7,521,291	64.1	70.6	71.3	0.7
유럽역내	279,914,169	339,715,067	21.4	382,676,438	464,349,277	21.3	73.1	73.2	0.0
극동역내	115,724,682	17,466,290	-84.9	186,612,513	71,396,040	-61.7	62.0	24.5	-37.5
남미역내	9,325,171	3,824,748	-59.0	12,310,593	5,933,839	-51.8	75.7	64.5	-11.3
기타	61,432,577	51,570,436	-16.1	98,952,325	98,176,305	-0.8	62.1	52.5	-9.6
국제선 전체	1,296,739,814	1,171,880,634	-9.6	2,008,953,960	2,072,307,917	3.2	64.5	56.5	-8.0



〈표 II-5〉 IATA 국제선 월별 총 여객실적

(단위: 1,000 여객킬로미터, %)

구분	RPK			ASK			PLF		
	'20년	'21년	증감률	'20년	'21년	증감률	'20년	'21년	증감 (%p)
1월	449,263,064	62,023,456	-86.2	552,694,997	142,173,249	-74.3	81.3	43.6	-37.7
2월	350,448,869	44,269,220	-87.4	462,581,674	113,741,580	-75.4	75.8	38.9	-36.8
3월	184,717,921	55,169,064	-70.1	299,473,680	128,980,775	-56.9	61.7	42.8	-18.9
4월	7,517,456	59,387,167	690.0	26,017,955	137,144,743	427.1	28.9	43.3	14.4
5월	7,824,522	68,593,083	776.6	24,544,106	148,087,205	503.4	31.9	46.3	14.4
6월	16,561,231	96,778,027	484.4	39,835,900	175,192,980	339.8	41.6	55.2	13.7
7월	47,689,670	144,475,316	202.9	96,841,656	233,515,575	141.1	49.2	61.9	12.6
8월	67,398,234	166,492,980	147.0	131,935,082	254,044,639	92.6	51.1	65.5	14.5
9월	58,260,442	147,573,396	153.3	126,437,000	240,741,435	90.4	46.1	61.3	15.2
10월	58,068,221	163,490,238	181.5	132,353,572	253,595,769	91.6	43.9	64.5	20.6
11월	48,990,184	163,628,687	234.0	116,238,338	245,089,967	110.9	42.1	66.8	24.6
12월	66,569,745	-	-	137,904,393	-	-	48.3	-	-

자료: IATA

주: IATA의 통계 수정으로 과월호와 실적이 상이할 수 있음

1.2 IATA 글로벌 항공운송동향(12월)

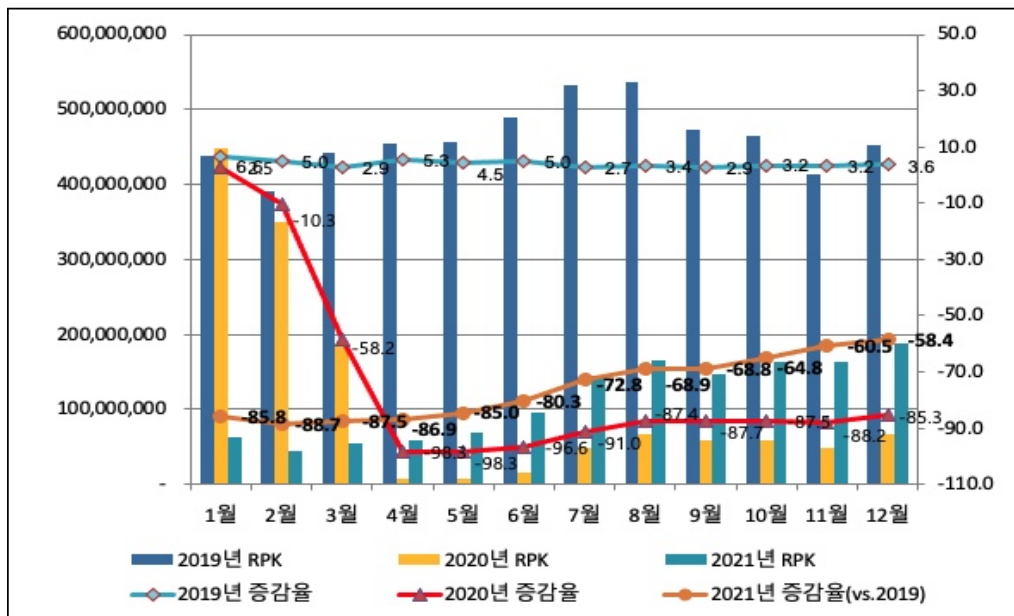
- 2021. 12월 전 세계 총2) 유상여객킬로미터(RPK)는 2019년 동월 대비 45.1% 감소
 - 12월 총 공급좌석킬로미터(ASK)는 2019년 동월 대비 37.6% 감소
 - 12월 총 여객탑승률(PLF)은 72.3% 기록

〈표 II-6〉 국내·국제선 항공운송실적 비교

(단위: %)

구 분	RPK 시장 점유율	2019년 동월 대비 ('19.12월 vs '21.12월)				전년 대비 ('20.1~12월 vs '21.1~12월)			
		RPK	ASK	PLF	PLF(%)	RPK	ASK	PLF	PLF(%)
국 제	37.6	-58.4	-50.7	68.9	-12.8	182.8	98.1	68.9	20.6
국 내	62.4	-22.4	-15.0	75.7	-7.2	34.5	14.8	75.7	11.1
전 체	100.0	-45.1	-37.6	72.3	-9.8	79.5	45.5	72.3	13.7

자료: IATA

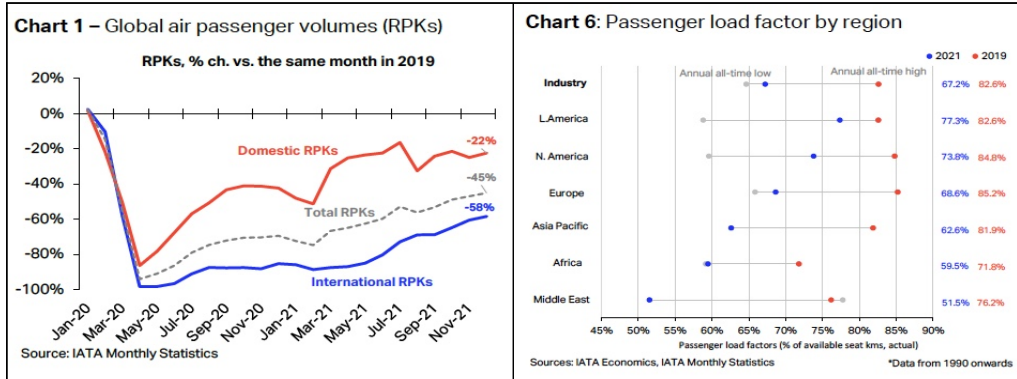


[그림 II-5] 전 세계 국제선 RPK 실적 및 증감률 (2019 vs 2020 vs 2021)

2) 국내선+국제선



- 2021.12월 전 세계 항공산업 RPK 성장률은 2019년 대비 45.1% 감소
 - 연말 성수기로 인하여 여객수요가 증가하면서 항공산업은 오미크론 변이 유행으로 인한 피해를 상쇄
 - 대부분의 주요 국제선 및 국내선 시장에서 높은 회복력을 보여주었으며, 오미크론으로 인한 피해가 없었다면 더욱 높은 성장을 이루었을 것으로 추정
 - 북미 및 중남미 지역의 12월 RPK는 2019년 대비 23.0% 낮은 수준으로 21년 한해 중 가장 높은 성과를 기록
 - 2021년 항공산업은 코로나19로 인한 어려움 속에서도 전년에 비해 비약적인 회복을 보여주었으며, 백신 보급으로 인한 락다운 완화 및 국제선 운영재개로 2021년 RPK는 2019년의 41.6%까지 회복(20년은 '19년의 34.2% 회복)
- 2022년 초 여객시장은 불리할 전망
 - 오미크론 변이바이러스 출현으로 여객 공급력 및 수요에 큰 영향을 미쳤으며, 1월 2주간 항공권 예약현황은 2019년 동기간의 45%로 12월(50%)보다 더욱 악화
 - 여행객들이 여행 날짜가 가까운 시점에 항공권을 예약하는 추세로 보아 이번 항공권 예약 감소는 평균적으로 항공권 판매량이 적은 1월과 2월 여객시장 악화를 전망
 - 국제선 항공권 예약률 또한 오미크론의 여파로 2019년의 29%밖에 미치지 못했는데, 이는 '21.11월 43%와 크게 비교되는 수준
 - 이번 변이 바이러스의 여파는 비교적 여행제한조치가 낮은 국내선 시장에는 크게 영향을 미치지 못한 것으로 보이나, 최근 실적 악화 조짐이 보이며 국내선 시장 또한 근시일 내 성장세가 약화될 전망, 1월 첫 2주 간 국내선 항공권 예약은 2019년 대비 45% 하락
 - 확진자의 입원률이 감소함에 따라 오미크론 변이 바이러스의 증세가 이전 변이보다 심하지 않고 이번 대규모 바이러스 확산은 이전보다 빠른 속도로 지나며 항공산업이 2분기와 3분기 성수기 시즌에 맞추어 운영을 재개할 수 있을 것이라는 희망이 증가
- 항공사들은 회복중인 수요 충족을 위해 계속해서 공급력을 복구
 - 항공권 예약취소의 여파에도 불구하고 2021.12월 항공산업 전반에 걸친 ASK는 2019년의 62.4% 수준을 기록하였으며, 연간 ASK는 -48.8%로 2020년 대비 7.8%p 개선
 - 북미 지역 항공사의 ASK는 2019년의 70.1%로 가장 높은 증가율을 기록
 - '21.12월 전 세계 항공사의 탑승률은 72.3%(2019.12월 82.1%), 2021년 연간 PLF는 67.2%로 2019년 대비 15.4%p 하락

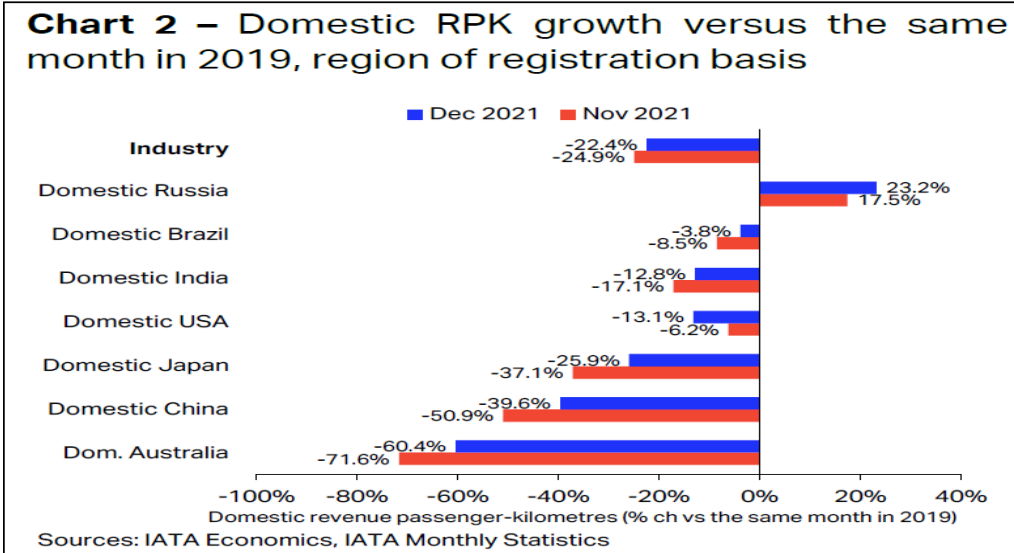


자료: IATA

[그림 II-6] 항공여객 규모와 지역별 여객탑승률

가. 국내선

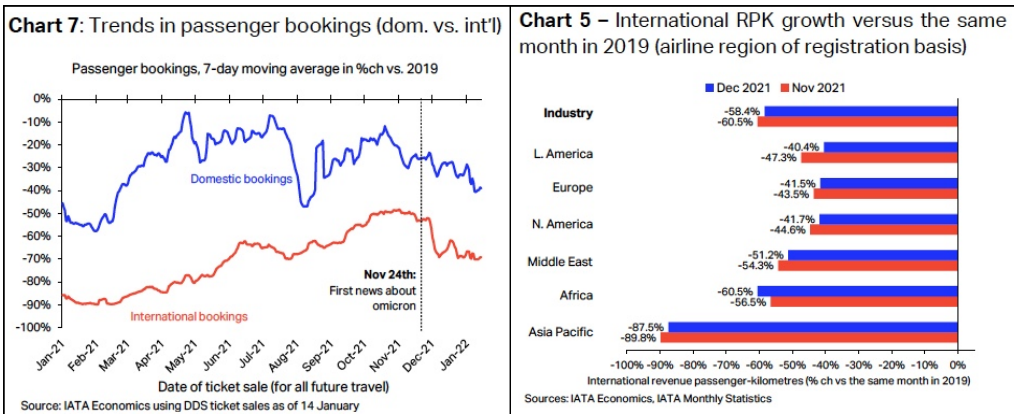
- 중국의 락다운 조치로 인해 전 세계 국내선 시장은 악화
 - 완화된 여행제한 조치로 인해 전 세계 국내선 시장은 빠른 회복세를 보이고 있으나, 중국 등 대규모 국내선 시장의 교통량이 불안정함에 따라 이러한 회복세가 지속될 지는 미지수
 - 2021년 전 세계 국내선 RPK는 2019년 대비 -28.2%, 12월 대비 -22.4% 기록
 - 러시아의 국내선 RPK는 유일하게 성장세를 보이며 2019년 대비 2021년 연간 평균 RPK는 24.2% 높은 수준이었으며 12월 성장률 또한 23.2%로 탄탄한 회복세를 유지
 - 2021년 상반기 대규모 백신공급에 힘입어 빠르게 회복한 미국의 국내선 여객시장은 늦여름 다시 유행하기 시작한 델타변이와 연말시점 급격히 퍼져나간 오미크론 변이로 인해 인력 부족에 시달렸으며, 이에 악기상까지 겹쳐 하반기 국내선 시장은 급격히 악화, 미국의 국내선 RPK는 '19.12월 대비 -13.1%, 2019년 대비 -23.8%를 기록
 - 2021.5~6월 중국의 국내선 시장은 효과적인 바이러스 통제에 힘입어 팬데믹 이전시점을 상회하였으나, 이후 지역발 바이러스 전염으로 인한 엄격한 통제로 해당 국내선 시장은 다시 위축되며 '19.12월 RPK의 60.4%, 2019년기준 RPK의 75.6% 수준을 기록
 - '21.12월 브라질 국내선 RPK는 팬데믹 이전시점 대비 96.2% 수준으로 2021.2분기 이후 계속해서 회복을 이어나가고 있으며, 2021년 연간 국내선 RPK는 2019년 대비 27.2% 낮은 수준
 - 인도의 국내선 시장은 브라질과 마찬가지로 2분기 이후 계속된 성장을 기록하며 '21.12월 RPK는 '19.12월 대비 -12.8%, 2019년 대비 -41.8%를 기록
 - 호주와 일본의 국내선 시장 연간 RPK는 2019년 대비 각각 -58%, -62%로 저조한 성과를 보였으며 12월 일본의 국내선 시장은 팬데믹 이전시점의 74.1%까지 회복을 이루어냈으나, 호주의 국내선 시장은 느린 회복세를 유지하며 2019년 대비 -60.4%를 기록



[그림 II-7] 주요 국가의 국내선 여객성장

나. 국제선

- 2021.12월 국제선 RPK는 41.6% 감소
 - 2021년 상반기 정체되었던 전 세계 국제선 여객시장은 6월부터 단거리 운항이 재개되면서 차츰 개선
 - 2021년 국제선 RPK는 2019년 대비 -75.5%로, 2020년 -75.4%와 비슷한 수준
 - 여전히 느린 회복속도를 유지하는 아태 지역을 제외한 대부분 지역의 연간 국제선 RPK는 2019년 대비 65~72% 낮은 수준을 기록



[그림 II-8] 국내선 및 국제선 예약률과 국제선 여객성장 분석

〈표 II-7〉 IATA '19년 동월 대비 및 전년 동월 대비 지역 여객성장률비교

(단위: %)

구 분	RPK 시장 점유율	팬데믹 이전 동월 대비 ('19.12월 vs '21.12월)				전년 동월 대비 ('20.12월 vs '21.12월)			
		RPK	ASK	PLF	PLF(%p)	RPK	ASK	PLF	PLF(%p)
호 주	0.7	-60.4	-36.3	51.5	-31.4	-5.8	23.5	51.5	-16.1
브라질	1.9	-3.8	-1.8	82.3	-1.7	42.0	41.5	82.3	0.3
중 국	17.8	-39.6	-22.1	63.4	-18.4	-34.0	-27.0	63.4	-6.7
인 도	2.2	-12.8	-3.6	79.8	-8.4	52.4	34.2	79.8	9.5
일 본	1.1	-25.9	-14.8	60.7	-9.1	55.4	12.9	60.7	16.6
러시아	4.5	23.2	9.4	87.6	9.9	36.7	24.4	87.6	7.9
미 국	25.6	-13.1	-9.0	82.0	-3.9	125.7	53.5	82.0	26.2
국 내	62.4	-22.4	-15.0	75.7	-7.2	34.5	14.8	75.7	11.1
아시아태평양	3.1	-87.5	-79.7	50.4	-31.4	133.0	55.1	50.4	16.8
유 럽	18.6	-41.5	-33.3	73.4	-10.3	228.0	144.9	73.4	18.9
북 미	6.2	-41.7	-31.6	72.2	-12.5	185.5	87.0	72.2	24.9
남 미	2.1	-40.4	-40.0	81.3	-0.6	150.8	98.5	81.3	17.0
중 동	6.0	-51.2	-42.8	66.0	-11.4	180.1	83.6	66.0	22.7
아프리카	1.5	-60.5	-54.9	63.3	-8.9	7.7	13.3	63.3	7.2
국 제	37.6	-58.4	-50.7	68.9	-12.8	182.8	98.1	68.9	20.6
아시아태평양	27.5	-65.6	-55.0	62.5	-19.1	-4.6	-5.1	62.5	0.3
유 럽	24.9	-37.4	-30.4	74.5	-8.5	177.5	120.3	74.5	15.4
북 미	32.6	-22.9	-16.9	79.3	-6.1	139.4	61.8	79.3	25.7
남 미	6.5	-22.8	-22.2	81.6	-0.7	83.4	65.7	81.6	7.9
중 동	6.5	-49.6	-41.3	66.3	-11.0	163.6	76.7	66.3	21.8
아프리카	1.9	-57.1	-52.1	64.7	-7.6	32.1	19.0	64.7	6.4
전 체	100.0	-45.1	-37.6	72.3	-9.8	79.5	45.5	72.3	13.7



〈표 II-8〉 IATA 지역노선 여객실적 및 증감률

(단위: 1,000 여객킬로미터, %)

구 분	RPK			ASK			PLF		
	'20.12월	'21.12월	증감률	'20.12월	'21.12월	증감률	'20.12월	'21.12월	증감(%p)
아프리카-유럽	5,447,619	9,142,518	67.8	10,236,866	13,827,526	35.1	53.2	66.1	12.9
아프리카-극동	228,210	171,910	-24.7	475,355	307,283	-35.4	48.0	55.9	7.9
아프리카-중동	2,158,399	2,922,789	35.4	3,787,353	4,955,296	30.8	57.0	59.0	2.0
중미/카리브-남미	916,811	2,189,506	138.8	1,327,303	2,694,073	103.0	69.1	81.3	12.2
유럽-중미/카리브	4,275,407	11,265,583	163.5	7,526,565	13,687,554	81.9	56.8	82.3	25.5
유럽-극동	3,667,692	9,482,554	158.5	10,961,034	17,233,447	57.2	33.5	55.0	21.6
유럽-중동	5,052,897	13,719,328	171.5	11,322,452	21,481,456	89.7	44.6	63.9	19.2
유럽-북미	5,969,273	27,569,874	361.9	14,698,603	38,177,695	159.7	40.6	72.2	31.6
유럽-남미	2,600,997	6,042,800	132.3	4,476,452	6,963,684	55.6	58.1	86.8	28.7
극동-북미	2,667,106	5,799,192	117.4	9,397,938	11,530,356	22.7	28.4	50.3	21.9
극동-남서태평양	451,057	1,513,815	235.6	2,585,170	4,209,226	62.8	17.4	36.0	18.5
중동-극동	5,898,978	12,860,690	118.0	13,289,755	19,915,123	49.9	44.4	64.6	20.2
중동-북미	1,947,734	7,609,644	290.7	4,235,808	10,027,419	136.7	46.0	75.9	29.9
북미-중미/카리브	6,470,429	14,535,698	124.6	11,478,587	19,561,902	70.4	56.4	74.3	17.9
북미-남미	3,273,668	7,886,179	140.9	6,114,084	9,796,690	60.2	53.5	80.5	27.0
북미/남미-남서태평양	167,149	668,670	300.0	769,413	1,262,563	64.1	21.7	53.0	31.2
중미역내	339,494	869,672	156.2	495,198	1,105,524	123.2	68.6	78.7	10.1
유럽역내	11,247,497	41,961,468	273.1	17,876,444	59,079,737	230.5	62.9	71.0	8.1
극동역내	1,573,037	3,551,515	125.8	5,876,548	9,844,110	67.5	26.8	36.1	9.3
남미역내	498,404	1,077,551	116.2	736,511	1,306,495	77.4	67.7	82.5	14.8
기타	3,510,220	8,377,241	138.7	7,015,194	13,158,745	87.6	50.0	63.7	13.6
국제선 전체	66,569,745	188,273,933	182.8	137,904,393	273,240,258	98.1	48.3	68.9	20.6

〈표 II-9〉 IATA 지역노선 누적여객실적 및 증감률

(단위: 1,000 여객킬로미터, %)

구 분	RPK			ASK			PLF		
	'20.1~12월	'21.1~12월	증감률	'20.1~12월	'21.1~12월	증감률	'20.1~12월	'21.1~12월	증감 (%p)
아프리카-유럽	60,218,343	80,640,386	33.9	98,042,647	137,991,429	40.7	61.4	58.4	-3.0
아프리카-극동	5,584,050	2,232,031	-60.0	9,387,294	4,495,706	-52.1	59.5	49.6	-9.8
아프리카-중동	22,420,449	32,580,311	45.3	37,927,449	57,231,573	50.9	59.1	56.9	-2.2
중미/카리브-남미	10,254,949	15,500,020	51.1	13,514,654	21,649,854	60.2	75.9	71.6	-4.3
유럽-중미/카리브	52,464,363	75,970,822	44.8	75,711,842	111,794,600	47.7	69.3	68.0	-1.3
유럽-극동	115,585,103	61,455,364	-46.8	197,210,965	153,846,961	-22.0	58.6	39.9	-18.7
유럽-중동	76,768,492	82,421,185	7.4	139,282,539	161,456,460	15.9	55.1	51.0	-4.1
유럽-북미	123,384,152	175,695,078	42.4	230,564,053	317,546,221	37.7	53.5	55.3	1.8
유럽-남미	35,279,521	31,089,333	-11.9	53,269,205	54,442,351	2.2	66.2	57.1	-9.1
극동-북미	79,010,372	40,368,427	-48.9	145,270,287	114,438,885	-21.2	54.4	35.3	-19.1
극동-남서태평양	40,651,195	5,692,294	-86.0	63,477,626	34,385,562	-45.8	64.0	16.6	-47.5
중동-극동	104,768,422	86,438,767	-17.5	173,927,366	168,790,684	-3.0	60.2	51.2	-9.0
중동-북미	28,713,172	54,413,620	89.5	50,053,235	92,048,865	83.9	57.4	59.1	1.7
북미-중미/카리브	65,018,140	112,746,015	73.4	94,123,702	157,662,443	67.5	69.1	71.5	2.4
북미-남미	36,869,361	56,884,980	54.3	53,303,255	87,646,105	64.4	69.2	64.9	-4.3
북미/남미-남서태평양	17,462,485	2,576,951	-85.2	25,744,101	9,846,614	-61.8	67.8	26.2	-41.7
중미역내	3,575,860	6,235,679	74.4	5,077,546	8,626,815	69.9	70.4	72.3	1.9
유럽역내	291,161,667	381,696,179	31.1	400,552,882	523,406,033	30.7	72.7	72.9	0.2
극동역내	117,297,719	21,017,619	-82.1	192,489,061	81,257,317	-57.8	60.9	25.9	-35.1
남미역내	9,823,576	4,902,299	-50.1	13,047,104	7,240,334	-44.5	75.3	67.7	-7.6
기타	64,942,796	60,012,707	-7.6	105,967,519	111,433,790	5.2	61.3	53.9	-7.4
국제선 전체	1,363,309,559	1,360,349,297	-0.2	2,146,858,353	2,345,021,425	9.2	63.5	58.0	-5.5



〈표 II-10〉 IATA 국제선 월별 총 여객실적

(단위: 1,000 여객킬로미터, %)

구분	RPK			ASK			PLF		
	'20년	'21년	증감률	'20년	'21년	증감률	'20년	'21년	증감 (%p)
1월	449,263,064	62,023,456	-86.2	552,694,997	142,173,249	-74.3	81.3	43.6	-37.7
2월	350,448,869	44,269,220	-87.4	462,581,674	113,741,580	-75.4	75.8	38.9	-36.8
3월	184,717,921	55,169,064	-70.1	299,473,680	128,980,775	-56.9	61.7	42.8	-18.9
4월	7,517,456	59,387,167	690.0	26,017,955	137,144,743	427.1	28.9	43.3	14.4
5월	7,824,522	68,593,083	776.6	24,544,106	148,087,205	503.4	31.9	46.3	14.4
6월	16,561,231	96,778,027	484.4	39,835,900	175,192,980	339.8	41.6	55.2	13.7
7월	47,689,670	144,475,316	202.9	96,841,656	233,515,575	141.1	49.2	61.9	12.6
8월	67,398,234	166,492,980	147.0	131,935,082	254,044,639	92.6	51.1	65.5	14.5
9월	58,260,442	147,663,954	153.5	126,437,000	240,653,176	90.3	46.1	61.4	15.3
10월	58,068,221	163,631,117	181.8	132,353,572	253,828,069	91.8	43.9	64.5	20.6
11월	48,990,184	163,591,980	233.9	116,238,338	244,419,176	110.3	42.1	66.9	24.8
12월	66,569,745	188,273,933	182.8	137,904,393	273,240,258	98.1	48.3	68.9	20.6

자료: IATA

주: IATA의 통계 수정으로 과월호와 실적이 상이할 수 있음

1.3 ACI 운항·여객 처리실적(10월)

가. 개요

- 2021. 10월 세계 공항 여객실적은 팬데믹 이전시점 동월 대비 -38.5% 기록
 - 항공여객은 백신접종률 증가 및 여행제한 완화로 세계 전 지역은 느리지만 꾸준한 회복세를 보임

〈표 II-11〉 ACI 회원공항 여객처리실적 요약

(단위: 천명, %)

구 분	'21.10월 실적			'21.1~10월 누적		
	여객	20년 대비 증감률	19년 대비 증감률	여객	20년 대비 증감률	19년 대비 증감률
국제선	134,574	210.2	-55.0	756,131	-2.5	-74.4
전체	400,682	84.0	-38.5	2,903,151	24.3	-54.5

주: 통계수치는 각 공항들이 ACI에 매달 제공하는 자료를 기초로 작성되었으며, ACI 회원공항은 전 세계 여객 운송량의 약 60%, 화물의 70%를 나타냄

자료: ACI PaxFlash and FreightFlash

〈표 II-12〉 ACI 회원공항 지역별 여객처리실적

('21. 10월 기준, 단위: 천명, %)

구 분	지 역	'21.10월 실적			'21.1~10월 누적		
		여객	20년 대비 증감률	19년 대비 증감률	여객	20년 대비 증감률	19년 대비 증감률
국제	아프리카	6,366	181.7	-35.4	40,600	34.6	-59.0
	아·태	5,107	88.1	-92.6	36,783	-74.3	-94.8
	유럽	92,312	227.6	-42.2	462,518	12.3	-69.1
	남미·카리브	8,671	221.0	-38.5	66,452	33.5	-56.5
	중 동	11,278	177.9	-49.6	68,147	-1.4	-71.1
	북 미	10,839	212.5	-54.9	81,631	14.9	-68.6
	합 계	134,574	210.2	-55.0	756,131	-2.5	-74.4
전체*	아프리카	10,730	131.3	-31.7	73,717	2.1	-52.2
	아·태	75,951	-2.2	-59.2	649,698	-10.5	-64.5
	유럽	133,037	153.9	-36.5	783,262	21.0	-61.0
	남미·카리브	38,231	106.7	-23.9	293,551	50.1	-41.6
	중 동	13,932	147.5	-46.6	91,463	8.2	-66.5
	북 미	128,800	118.7	-21.5	1,011,461	60.3	-37.2
	합 계	400,682	84.0	-38.5	2,903,152	24.3	-54.5

주: 전체=출발·도착여객(국내+국제)+통과여객 / 자료: ACI



나. 주요 공항 여객처리실적

● ACI 소속 주요 공항의 10월 여객처리실적

- 1위 미국 애틀랜타 하츠필드 잭슨, 2위 미국 달라스 포트워스, 3위 미국 시카고 오헤어, 4위 미국 덴버, 5위 미국 로스앤젤레스
- 우리나라 공항3): 제주공항 39위(47위), 김포국제공항 47위(54위), 부산김해공항 122위(141위), 인천공항 271위(280위)

<표 II-13> 10월 ACI 소속 주요 공항 여객처리 순위

(단위: 명, %)

순위	공항 코드	도시/공항	국 가	여 객	전년 대비	'21년 누적실적	누적 대비
1	ATL	애틀랜타 하츠필드 잭슨	미국	7,636,940	112.8	60,699,241	69.4
2	DFW	달라스 포트워스	미국	5,950,168	55.9	50,613,871	56.1
3	ORD	시카고-오헤어	미국	5,813,566	127.5	43,279,505	64.1
4	DEN	덴버	미국	5,699,357	71.9	48,176,088	73.9
5	LAX	로스앤젤레스	미국	4,847,613	132.1	37,884,127	53.0
6	IST	이스탄불	터키	4,360,785	126.1	29,259,536	46.7
7	LAS	라스베이가스-맥커란	미국	4,181,146	110.6	31,876,322	69.9
8	CLT	샬럿 더글라스	미국	4,175,796	50.8	35,708,987	58.1
9	DEL	델리-인디라 간디	인도	4,065,329	90.0	27,428,370	18.8
10	CAN	광저우-바이운	중국	3,956,069	-20.0	34,921,169	3.0
11	AYT	안탈리아	터키	3,864,210	108.2	20,104,720	124.2
12	PHX	피닉스 스카이하버	미국	3,812,129	100.5	31,159,337	70.9
13	SZX	웬젠 바오안	중국	3,807,153	-10.3	30,914,349	2.6
14	AMS	암스테르담 스키폴	네덜란드	3,746,152	227.6	19,540,571	4.2
15	CTU	청두 슈양리우	중국	3,729,973	-22.5	36,592,521	8.6
16	MCO	올랜도	미국	3,682,707	132.0	32,327,985	82.7
17	MEX	멕시코시티-베니토 후아레스	멕시코	3,508,529	89.4	28,286,914	60.9
18	SEA	시애틀-타코마	미국	3,460,303	117.5	29,572,474	71.6
19	DXB	두바이	아랍에미리트	3,421,909	133.5	20,738,472	-6.8
20	FRA	프랑크푸르트-라인 마인	독일	3,398,141	218.5	19,198,167	11.5
21	IAH	휴스턴-조지 부쉬 인터콘티넨탈	미국	3,333,224	118.3	26,833,680	79.7
22	PVG	상하이-푸둥	중국	3,299,789	-15.4	28,789,914	10.4
23	SVO	모스크바 세레메티에포	러시아	3,276,199	84.5	25,801,099	48.4
24	MIA	마이애미	미국	3,272,969	179.2	28,827,718	90.0
25	CDG	파리-샤를 드 골	프랑스	3,232,062	166.0	19,361,356	-5.5
26	SHA	상하이-홍차오	중국	3,162,959	-16.3	28,796,520	16.2
27	MAD	마드리드-바라자스	스페인	3,060,548	315.9	17,945,797	16.5
28	LHR	런던-히드로	영국	3,043,580	144.3	13,207,631	-34.7
29	PEK	베이징 캐피탈	중국	3,036,154	-31.5	29,444,752	10.1
30	JFK	뉴욕 존 F. 케네디	미국	2,972,947	240.3	23,585,459	60.4
39	CJU	제주	대한민국	2,577,710	16.9	20,871,655	20.1

3) 괄호 안은 지난 달 1,229개 공항 중 순위

순위	공항 코드	도시/공항	국 가	여 객	전년 대비	'21년 누적실적	누적 대비
47	GMP	서울 김포	대한민국	2,197,623	19.7	18,402,350	28.4
127	PUS	부산 김해	대한민국	870,253	25.6	7,217,604	20.5
271	ICN	서울 인천	대한민국	314,830	59.0	2,429,751	-79.1

주: 1) 순위: 대상공항 1,232개 공항 중 순위
 2) 주요공항 선정기준: 여객처리실적 30위 공항 + 우리나라 주요 공항
 자료: ACI

<표 II-14> 10월 ACI 소속 주요 공항 국제선 여객처리 순위

(단위: 명, %)

순위	공항 코드	도시/공항	국 가	여 객	전년 대비	'21년 누적실적	누적 대비
1	AMS	암스테르담 스키폴	네덜란드	3,745,891	227.6	19,538,231	4.2
2	DXB	두바이	아랍에미리트	3,421,909	133.5	20,738,472	-6.8
3	AYT	안탈리아	터키	3,293,812	118.7	16,086,371	159.1
4	IST	이스탄불	터키	3,208,012	146.5	20,680,355	53.4
5	FRA	프랑크푸르트-라인 마인	독일	3,103,811	222.4	17,596,182	14.1
6	CDG	파리-샤를 드 골	프랑스	2,844,690	187.4	16,568,419	-5.6
7	LHR	런던-히드로	영국	2,798,221	148.9	11,920,531	-36.9
8	MAD	마드리드-바라자스	스페인	2,058,835	444.8	11,034,082	9.2
9	DOH	도하	카타르	1,907,235	201.1	13,461,804	21.2
10	PMI	팔마데마요르카-산 상트 후안	스페인	1,719,159	1097.2	9,114,586	214.1
11	BCN	바르셀로나	스페인	1,709,191	444.5	8,241,017	10.3
12	MUC	뮌헨	독일	1,688,502	307.9	7,682,917	-6.6
13	LIS	리스본-리즈보아	포르투갈	1,603,088	224.5	7,462,631	1.8
14	ZRH	취리히	스위스	1,582,810	247.4	7,861,327	4.2
15	VIE	비엔나	오스트리아	1,556,074	324.1	8,243,525	13.6
16	DUB	더블린	아일랜드	1,537,621	506.9	5,712,794	-17.9
17	BER	베를린 브란덴부르크	독일	1,460,145	*****	6,595,331	-
18	CPH	코펜하겐-캐스럽	덴마크	1,419,399	342.0	5,892,830	-7.2
19	ORY	파리 오를리	프랑스	1,369,755	125.0	8,259,482	28.8
20	BRU	브뤼셀 내셔널-말스뢰뢰	벨기에	1,307,410	323.3	7,255,212	18.4
21	SVO	모스크바 세레메티예포	러시아	1,303,532	153.1	7,263,339	23.3
22	STN	런던-스텐스테드	영국	1,280,001	242.0	4,743,459	-30.7
23	AGP	말라가-파블로 루이즈 피키소	스페인	1,265,353	454.7	5,427,591	45.7
24	DUS	뒤셀도르프-라인 루르	독일	1,217,403	213.8	5,887,163	13.1
25	MIA	마이애미	미국	1,150,414	197.8	9,915,122	65.6
26	CUN	칸쿤	멕시코	1,142,981	171.6	10,223,698	87.2
27	JFK	뉴욕 존 F. 케네디	미국	1,142,596	198.9	9,862,490	31.2
28	SAW	사비하 곡센	터키	1,091,361	121.8	6,755,576	53.6
29	MAN	맨체스터	영국	1,084,226	198.3	3,641,755	-39.9
30	ATH	엘레프테리오스 베니젤로스	그리스	1,080,744	139.9	6,152,577	30.5
118	ICN	서울 인천	대한민국	309,062	58.3	2,405,265	-79.1

주: 1) 순위: 대상공항 개 1,218개 공항 중 순위
 2) 주요공항 선정기준: 여객처리실적 30위 공항 + 우리나라 주요 공항
 자료: ACI



다. 주요 공항 운항처리실적

- 2021. 10월 전 세계 운항편수(Movement)는 2019년 동월 대비 -23.3% 기록
 - 2019년 동월 대비 각각 아태 -41.2%, 북미 -12.7%, 중동 -31.5%, 남미·카리브해 -22.6%, 유럽 -23.6%, 아프리카 -25.7% 기록

〈표 II-15〉 ACI 회원공항 지역별 운항처리실적

(’21. 10월 기준, 단위: 천편, %)

구 분	지 역	’21.10월 실적			’21.1~10월 누적		
		운항	20년 대비 증감률	19년 대비 증감률	운항	20년 대비 증감률	19년 대비 증감률
전체*	아프리카	164	61.4	-25.7	1,322	34.6	-37.9
	아·태	792	2.6	-41.2	7,113	-1.6	-45.8
	유 럽	1,494	52.8	-23.6	10,833	15.8	-42.5
	남미·카리브	443	55.4	-22.6	3,481	34.9	-31.6
	중 동	127	50.6	-31.5	1,055	21.8	-43.3
	북 미	2,171	32.4	-12.7	18,995	19.2	-19.6
	합 계	5,190	34.4	-23.3	42,800	15.9	-33.8

주: 전체=이륙·착륙(각 1편) / 자료: ACI

- ACI 소속 주요 공항의 10월 운항처리실적
 - 1위 미국 시카고 오펜허, 2위 애틀랜타 하츠필드 잭슨, 3위 미국 달라스 포트워스, 4위 미국 덴버, 5위 미국 로스앤젤레스
 - 우리나라 공항4): 제주국제공항 84위(105위), 김포국제공항 99위(106위), 인천국제공항 105위(108위), 김해국제공항 271위(306위)

4) 괄호 안은 지난 9월 1,229개 공항 중 순위

〈표 II-16〉 10월 ACI 소속 주요 공항 운항처리 순위

(단위: 편, %)

순위	공항 코드	도시/공항	국 가	운 항	전년 대비	'21년 누적	누적 대비
1	ORD	시카고-오헤어	미국	68,300	55.8	554,967	22.7
2	ATL	애틀랜타 하츠필드 잭슨	미국	67,343	42.2	599,209	34.1
3	DFW	달라스 포트워스	미국	57,099	25.5	539,430	27.9
4	DEN	덴버	미국	52,492	32.9	478,754	34.2
5	LAX	로스앤젤레스	미국	48,439	64.9	411,324	30.3
6	CLT	샬럿 더글라스	미국	46,756	35.3	431,858	30.6
7	IAH	휴스턴-조지 부쉬 인터콘티넨탈	미국	38,041	82.7	323,855	47.1
8	PHX	피닉스 스카이하버	미국	36,902	44.6	334,839	31.3
9	LAS	라스베가스-맥커란	미국	36,400	52.6	305,382	37.1
10	CAN	광저우-바이운	중국	34,809	-10.6	306,988	5.2
11	PVG	상하이-푸둥	중국	34,191	-4.1	302,135	11.6
12	SEA	시애틀-타코마	미국	33,859	28.4	314,294	28.5
13	AMS	암스테르담 스키폴	네덜란드	33,471	61.8	223,708	7.2
14	MIA	마이애미	미국	33,322	91.2	307,036	50.8
15	DEL	델라-인디라 간디	인도	32,552	47.4	253,941	28.0
16	IST	이스탄불	터키	30,872	96.3	224,256	44.4
17	LGB	롱비치-도허티 필드	미국	30,789	21.4	289,558	21.2
18	SZX	쑤저우 바오안	중국	30,740	-4.6	264,592	2.6
19	MEX	멕시코시티-베니토 후아레스	멕시코	30,152	47.1	261,662	36.8
20	FRA	프랑크푸르트-라인 마인	독일	30,004	75.4	205,094	10.4
21	SLC	솔트레이크 시티	미국	29,290	18.3	286,872	26.7
22	BNA	내슈빌	미국	29,096	49.9	230,518	32.3
23	EWR	뉴약 리버티	미국	28,955	74.2	215,828	22.2
24	BOS	보스턴-로건 제너럴 에드워드 로렌스	미국	28,780	105.0	210,434	18.0
25	DAB	데이토너비치	미국	27,840	6.4	248,155	32.4
26	PEK	베이징 캐피탈	중국	27,511	-14.4	259,841	14.3
27	SFO	샌프란시스코	미국	27,443	58.4	212,082	7.9
28	MSP	미니애폴리스 세인트폴-올드 챔벌레인	미국	27,364	28.0	237,391	18.0
29	MCO	올랜도	미국	27,258	72.2	250,640	40.1
30	JFK	뉴욕 존 F. 케네디	미국	27,204	92.6	223,062	31.1
84	CJU	제주	대한민국	15,460	9.2	134,382	15.9
99	GMP	서울 김포	대한민국	14,372	12.7	124,532	20.3
105	ICN	서울 인천	대한민국	13,724	28.2	122,548	-11.9
271	PUS	부산 김해	대한민국	5,611	15.5	48,332	5.9
546	CJJ	청주	대한민국	1,762	23.2	14,306	30.1

주: 1) 순위: 대상공항 1,232개 공항 중 순위
 2) 주요공항 선정기준: 운항처리실적 30위 공항 + 우리나라 주요 공항
 자료: ACI



〈표 II-17〉 10월 ACI 소속 주요 공항 국제선 운항처리 순위

(단위: 편, %)

순위	공항 코드	도시/공항	국 가	운 항	전년 대비	'21년 누적	누적 대비
1	ATL	애틀랜타 하츠필드 잭슨	미국	66,821	42.2	594,758	34.2
2	ORD	시카고-오헤어	미국	66,805	70.9	532,406	24.2
3	DFW	달라스 포트워스	미국	56,574	25.5	534,951	27.9
4	DEN	덴버	미국	52,208	32.7	476,077	34.2
5	LAX	로스앤젤레스	미국	45,055	65.6	385,768	30.0
6	CLT	샬럿 더글라스	미국	43,757	34.0	400,735	35.0
7	IAH	휴스턴-조지 부쉬 인터콘티넨탈	미국	37,252	83.6	317,769	48.3
8	PHX	피닉스 스카이허버	미국	34,605	45.7	313,568	31.0
9	CAN	광저우-바이윈	중국	34,476	-10.8	304,429	5.3
10	PVG	상하이-푸둥	중국	33,744	-4.2	298,475	12.1
11	SEA	시애틀-타코마	미국	33,730	28.4	312,377	29.1
12	MIA	마이애미	미국	33,196	91.4	305,740	51.2
13	AMS	암스테르담 스키폴	네덜란드	31,326	59.7	208,370	6.0
14	DEL	델리-인디라 간디	인도	31,305	48.4	243,549	28.0
15	IST	이스탄불	터키	30,574	98.8	221,001	46.7
16	SZX	쎌젠 바오안	중국	30,312	-4.7	260,474	2.6
17	LAS	라스베이가스-맥커란	미국	29,418	55.6	241,088	29.3
18	FRA	프랑크푸르트-라인 마인	독일	28,970	76.6	196,972	10.1
19	EWR	뉴왁 리버티	미국	28,530	76.8	212,555	23.7
20	MEX	멕시코시티-베니토 후아레스	멕시코	28,151	49.9	245,768	37.9
21	JFK	뉴욕 존 F. 케네디	미국	26,906	94.8	220,714	33.8
22	CTU	청두 슈양리우	중국	26,429	-17.3	265,734	3.9
23	SFO	샌프란시스코	미국	26,394	58.5	203,759	7.4
24	CDG	파리-샤를 드 골	프랑스	26,309	61.9	193,325	2.7
25	MCO	올랜도	미국	25,850	73.0	238,678	40.5
26	MSP	미니애폴리스 세인트폴-올드 챔벌레인	미국	25,700	26.7	224,912	17.2
27	BOS	보스톤-로건 제너럴 에드워드 로렌스	미국	25,570	100.3	190,856	14.4
28	DTW	디트로이트 메트로폴리탄 웨인 카운티	미국	25,498	28.5	232,972	20.3
29	PHL	필라델피아	미국	25,026	72.9	208,216	17.6
30	LHR	런던-히드로	영국	23,946	32.8	141,812	-19.9
63	CJU	제주	대한민국	15,051	8.5	130,925	15.1
89	ICN	서울 인천	대한민국	11,635	23.2	107,246	-17.2
182	PUS	부산 김해	대한민국	5,487	16.2	47,096	5.8

주: 1) 순위: 대상공항 1,218개 공항 중 순위
 2) 주요공항 선정기준: 운항처리실적 30위 공항 + 우리나라 주요 공항
 자료: ACI

1.4 ACI 운항·여객 처리실적(11월)

가. 개요

- 2021. 11월 세계 공항 여객실적은 팬데믹 이전시점 동월 대비 -37.2% 기록
 - 중국 내 일부 지역에서 코로나19 확진자가 증가함에 따라 해당 지역의 여행제한 조치가 강화, 결과적으로 아태 지역의 여객 성장률은 전월 대비 악화

〈표 II-18〉 ACI 회원공항 여객처리실적 요약

(단위: 천명, %)

구 분	'21.11월 실적			'21.1~11월 누적		
	여객	20년 대비 증감률	19년 대비 증감률	여객	20년 대비 증감률	19년 대비 증감률
국제선	116,053	271.2	-54.4	873,321	7.8	-72.9
전체	370,411	89.9	-37.2	3,289,107	29.2	-53.0

주: 통계수치는 각 공항들이 ACI에 매달 제공하는 자료를 기초로 작성되었으며, ACI 회원공항은 전 세계 여객 운송량의 약 60%, 화물의 70%를 나타냄

자료: ACI PaxFlash and FreightFlash

〈표 II-19〉 ACI 회원공항 지역별 여객처리실적

('21. 11월 기준, 단위: 천명, %)

구 분	지 역	'21.11월 실적			'21.1~11월 누적		
		여객	20년 대비 증감률	19년 대비 증감률	여객	20년 대비 증감률	19년 대비 증감률
국제	아프리카	6,530	171.4	-33.7	48,423	39.7	-58.2
	아·태	6,019	107.4	-91.3	43,138	-70.7	-94.5
	유럽	68,669	405.4	-40.9	530,942	24.8	-67.1
	남미·카리브	10,138	166.5	-32.4	76,461	42.9	-54.3
	중 동	12,194	194.6	-44.3	80,188	9.8	-68.8
	북 미	12,503	182.4	-43.6	94,168	24.9	-66.6
	합 계	116,054	271.2	-54.4	873,321	7.8	-72.9
전체*	아프리카	11,013	111.2	-29.9	86,569	44.8	-51.4
	아·태	6,871	-9.7	-62.2	728,651	-10.2	-64.1
	유럽	103,315	266.6	-35.6	886,974	31.2	-59.1
	남미·카리브	41,854	86.6	-17.9	334,921	53.8	-39.3
	중 동	15,182	159.7	-40.4	106,455	18.4	-64.3
	북 미	129,176	130.9	-14.9	1,145,537	66.2	-35.3
	합 계	370,411	89.9	-37.2	3,289,107	29.2	-53.0

주: 전체=출발·도착여객(국내+국제)+통과여객 / 자료: ACI



나. 주요 공항 여객처리실적

● ACI 소속 주요 공항의 11월 여객처리실적

- 1위 미국 애틀랜타 하츠필드 잭슨, 2위 미국 달라스 포트워스, 3위 미국 시카고 오헤어, 4위 미국 덴버, 5위 미국 로스앤젤레스
- 우리나라 공항5): 제주공항 29위(39위), 김포국제공항 42위(47위), 부산김해공항 122위(122위), 인천공항 226위(271위)

<표 II-20> 11월 ACI 소속 주요 공항 여객처리 순위

(단위: 명, %)

순위	공항 코드	도시/공항	국 가	여 객	전년 대비	'21년 누적실적	누적 대비
1	ATL	애틀랜타 하츠필드 잭슨	미국	7,539,349	116.2	68,238,590	73.5
2	DFW	달라스 포트워스	미국	5,853,140	71.5	56,467,011	57.5
3	ORD	시카고-오헤어	미국	5,297,105	141.3	48,576,610	70.1
4	DEN	덴버	미국	5,284,857	84.2	53,460,945	74.8
5	LAX	로스앤젤레스	미국	4,928,299	141.8	42,812,426	59.7
6	DEL	델리-인디라 간디	인도	4,700,305	87.7	32,128,675	25.5
7	LAS	라스베이가스-맥커란	미국	3,994,761	120.5	35,871,083	74.4
8	CLT	샬럿 더글라스	미국	3,908,727	70.8	39,617,714	59.3
9	MIA	마이애미	미국	3,903,912	150.0	32,731,630	95.6
10	MCO	올랜도	미국	3,884,962	113.9	36,212,947	85.6
11	DXB	두바이	아랍에미리트	3,879,375	144.7	24,617,847	3.3
12	PHX	피닉스 스카이하버	미국	3,869,358	112.9	35,028,695	74.7
13	IST	이스탄불	터키	3,826,912	121.0	33,084,956	52.6
14	MEX	멕시코시티-베니토 후아레스	멕시코	3,710,236	81.4	31,997,150	63.1
15	JFK	뉴욕 존 F. 케네디	미국	3,594,676	298.4	27,180,135	74.1
16	HND	도쿄-하네다	일본	3,515,459	12.6	21,927,386	-22.3
17	IAH	휴스턴-조지 부쉬 인터콘티넨탈	미국	3,382,028	112.4	30,216,081	82.8
18	EWR	뉴욕 리버티	미국	3,376,069	177.5	25,683,863	75.8
19	CDG	파리-샤를 드 골	프랑스	3,351,331	429.6	22,712,393	7.5
20	SEA	시애틀-타코마	미국	3,328,502	136.4	32,900,976	76.5
21	MAD	마드리드-바라자스	스페인	3,104,175	346.3	21,049,972	30.8
22	AMS	암스테르담 스키폴	네덜란드	3,096,226	243.9	22,636,797	15.2
23	LHR	런던-히드로	영국	3,065,774	310.4	16,273,405	-22.4
24	FRA	프랑크푸르트-라인 마인	독일	2,897,928	341.6	22,096,095	23.6
25	CAN	광저우-바이운	중국	2,864,106	-42.9	37,785,825	-2.9
26	BOM	뭄바이-채해트라피티 시버지	인도	2,801,585	92.2	16,797,350	13.4
27	SFO	샌프란시스코	미국	2,799,681	166.0	21,418,937	38.2
28	GRU	상파울루 과룰라스	브라질	2,722,451	41.5	21,048,164	16.4
29	CJU	제주	대한민국	2,609,762	9.6	23,481,417	18.8
30	SZX	웬젠 바오안	중국	2,568,366	-34.9	33,482,715	-18.0
42	GMP	서울 김포	대한민국	2,158,772	13.4	20,561,122	26.6

5) 괄호 안은 지난 달 1,218개 공항 중 순위

순위	공항 코드	도시/공항	국 가	여 객	전년 대비	'21년 누적실적	누적 대비
122	PUS	부산 김해	대한민국	853,931	10.7	8,071,535	19.4
226	ICN	서울 인천	대한민국	375,641	88.4	2,805,392	-76.3

주: 1) 순위: 대상공항 1,227개 공항 중 순위
 2) 주요공항 선정기준: 여객처리실적 30위 공항 + 우리나라 주요 공항
 자료: ACI

〈표 II-21〉 11월 ACI 소속 주요 공항 국제선 여객처리 순위

(단위: 명, %)

순위	공항 코드	도시/공항	국 가	여 객	전년 대비	'21년 누적실적	누적 대비
1	DXB	두바이	아랍에미리트	3,879,375	144.7	24,617,847	3.3
2	AMS	암스테르담 스키폴	네덜란드	3,095,372	243.8	22,633,603	15.2
3	CDG	파리-샤를 드 골	프랑스	2,961,998	449.3	19,530,273	7.9
4	IST	이스탄불	터키	2,832,284	134.7	23,510,977	60.1
5	LHR	런던-히드로	영국	2,808,775	307.4	14,729,306	-24.8
6	FRA	프랑크푸르트-라인 마인	독일	2,616,689	341.3	20,212,871	26.2
7	MAD	마드리드-바라자스	스페인	2,161,629	495.9	13,195,711	26.1
8	DOH	도하	카타르	1,921,658	229.6	15,383,462	31.6
9	BCN	바르셀로나	스페인	1,537,628	833.9	9,778,645	28.0
10	LIS	리스본-리즈보아	포르투갈	1,520,908	405.4	8,983,539	17.7
11	JFK	뉴욕 존 F. 케네디	미국	1,458,746	264.2	11,321,236	43.0
12	CUN	칸쿤	멕시코	1,401,770	139.7	11,625,468	92.3
13	MIA	마이애미	미국	1,382,583	125.6	11,297,705	71.2
14	DUB	더블린	아일랜드	1,377,995	730.3	7,085,724	-0.6
15	ORY	파리 오를리	프랑스	1,292,861	414.6	9,552,792	43.3
16	MUC	뮌헨	독일	1,285,801	690.6	8,968,718	7.0
17	CPH	코펜하겐-캐스럽	덴마크	1,182,617	695.3	7,075,447	8.9
18	STN	런던-스텐스테드	영국	1,126,770	620.3	5,870,229	-16.1
19	BRU	브뤼셀 내셔널-말스뢰	벨기에	1,106,022	378.1	8,361,234	31.5
20	VIE	비엔나	오스트리아	1,099,608	526.9	9,343,133	25.7
21	ZRH	취리히	스위스	1,094,981	361.5	8,956,308	15.1
22	MEX	멕시코시티-베니토 후아레스	멕시코	1,090,856	164.9	8,932,696	71.5
23	PTY	토쿠먼-제너럴 오마르 토리조스 헤레라	파나마	1,080,085	204.9	7,932,799	97.7
24	BER	베를린 브란덴부르크	독일	1,031,289	588.0	7,626,620	4987.8
25	SHJ	샤르자 /샤저	아랍에미리트	1,028,794	168.2	5,885,188	52.4
26	SAW	사비하 곡센	터키	1,024,828	135.3	7,780,404	60.9
27	YYZ	토론토 피어슨	캐나다	1,000,000	382.7	4,917,818	-35.8
28	FCO	로마 피우미치노-레오나르도 다빈치	이탈리아	994,754	625.7	6,272,666	4.2
29	CAI	카이로	이집트	946,408	88.6	8,289,846	51.7
30	TLV	반구리온	이스라엘	930,538	530.3	5,425,800	27.6
84	ICN	서울 인천	대한민국	369,752	89.3	2,775,017	-76.3

주: 1) 순위: 대상공항 개 1,195개 공항 중 순위
 2) 주요공항 선정기준: 여객처리실적 30위 공항 + 우리나라 주요 공항
 자료: ACI



다. 주요 공항 운항처리실적

- 2021. 11월 전 세계 운항편수(Movement)는 2019년 동월 대비 -20.6% 기록
 - 2019년 동월 대비 각각 아태 -43.1%, 북미 -8.4%, 중동 -24.2%, 남미·카리브해 -16.9%, 유럽 -20.4%, 아프리카 -22.3% 기록

<표 II-22> ACI 회원공항 지역별 운항처리실적

(’21. 11월 기준, 단위: 천편, %)

구 분	지 역	’21.11월 실적			’21.1~11월 누적		
		운항	20년 대비 증감률	19년 대비 증감률	운항	20년 대비 증감률	19년 대비 증감률
전체*	아프리카	165	48.6	-22.3	1,518	35.3	-37.0
	아·태	749	-3.2	-43.1	7,908	-1.3	-45.2
	유 럽	1,260	82.6	-20.4	12,081	20.3	-40.8
	남미·카리브	4722	50.0	-16.9	3,867	36.1	-30.0
	중 동	130	63.7	-24.2	1,139	30.7	-41.3
	북 미	2,097	34.5	-8.4	20,883	20.6	-18.8
	합 계	4,874	38.1	-20.6	47,395	17.9	-32.7

주: 전체=이륙·착륙(각 1편) / 자료: ACI

- ACI 소속 주요 공항의 11월 운항처리실적
 - 1위 미국 시카고 오희어, 2위 애틀랜타 하츠필드 잭슨, 3위 미국 달라스 포트워스, 4위 미국 덴버, 5위 미국 로스앤젤레스
 - 우리나라 공항: 제주국제공항 80위(184위), 인천국제공항 89위(105위), 김포국제공항 92위(99위), 김해국제공항 270위(271위)

6) 괄호 안은 지난 10월 1,232개 공항 중 순위

<표 II-23> 11월 ACI 소속 주요 공항 운항처리 순위

(단위: 편, %)

순위	공항 코드	도시/공항	국 가	운 항	전년 대비	'21년 누적	누적 대비
1	ORD	시카고-오헤어	미국	61,746	42.6	616,713	24.4
2	ATL	애틀랜타 하츠필드 잭슨	미국	60,578	23.5	647,732	30.7
3	DFW	달라스 포트워스	미국	55,230	22.6	594,660	27.4
4	DEN	덴버	미국	50,059	26.6	528,813	33.4
5	LAX	로스앤젤레스	미국	47,467	54.4	458,791	32.5
6	CLT	샬럿 더글라스	미국	43,909	34.5	475,767	31.0
7	MIA	마이애미	미국	37,789	71.7	344,825	52.9
8	PHX	피닉스 스카이하버	미국	37,010	36.8	371,849	31.8
9	IAH	휴스턴-조지 부쉬 인터콘티넨탈	미국	35,827	58.4	359,682	48.1
10	DEL	델리-인디라 간디	인도	35,533	52.6	289,474	30.6
11	LAS	라스베가스-맥커란	미국	34,878	51.4	340,260	38.4
12	EWR	뉴약 리버티	미국	34,220	98.2	250,048	28.9
13	JFK	뉴욕 존 F. 케네디	미국	32,148	128.5	255,210	38.6
14	SEA	시애틀-타코마	미국	31,075	21.5	345,369	27.9
15	MEX	멕시코시티-베니토 후아레스	멕시코	31,065	43.4	292,727	37.4
16	AMS	암스테르담 스키폴	네덜란드	30,128	90.9	253,836	13.1
17	FRA	프랑크푸르트-라인 마인	독일	28,882	125.6	233,976	17.8
18	LGB	롱비치-도허티 필드	미국	28,872	17.0	318,430	20.8
19	CAN	광저우-바이운	중국	28,805	-28.5	335,793	1.2
20	MCO	올랜도	미국	28,657	51.8	279,297	41.2
21	HND	도쿄-하네다	일본	28,334	12.2	242,004	-4.1
22	BOS	보스톤-로건 제너럴 에드워드 로렌스	미국	28,315	99.3	238,749	24.0
23	LGA	뉴욕 라구아디아	미국	28,204	252.6	149,823	14.0
24	CDG	파리-샤를 드 골	프랑스	27,985	135.6	226,295	9.5
25	IST	이스탄불	터키	27,391	77.8	251,646	47.4
26	SLC	솔트레이크 시티	미국	27,086	13.6	313,958	25.4
27	BNA	내슈빌	미국	26,944	47.7	257,462	33.8
28	SFO	샌프란시스코	미국	26,706	54.3	238,788	11.7
29	MSP	미니애폴리스 세인트폴-올드 챔벌레인	미국	26,062	24.3	263,453	18.6
30	DXB	두바이	아랍에미리트	25,740	61.2	204,762	24.5
80	CJU	제주	대한민국	14,841	3.1	149,223	14.5
89	ICN	서울 인천	대한민국	13,801	22.8	136,349	-9.3
92	GMP	서울 김포	대한민국	13,643	10.1	138,175	19.2
270	PUS	부산 김해	대한민국	5,315	1.6	53,647	5.5
540	CJJ	청주	대한민국	1,560	0.8	15,866	26.5

주: 1) 순위: 대상공항 1,227개 공항 중 순위
 2) 주요공항 선정기준: 운항처리실적 30위 공항 + 우리나라 주요 공항
 자료: ACI



〈표 II-24〉 11월 ACI 소속 주요 공항 국제선 운항처리 순위

(단위: 편, %)

순위	공항 코드	도시/공항	국 가	운 항	전년 대비	'21년 누적	누적 대비
1	ORD	시카고-오헤어	미국	60,366	61.1	592,772	27.2
2	ATL	애틀랜타 하츠필드 잭슨	미국	59,977	22.8	642,680	30.6
3	DFW	달라스 포트워스	미국	54,598	22.1	589,549	27.3
4	DEN	덴버	미국	49,811	26.6	525,888	33.4
5	LAX	로스앤젤레스	미국	44,032	53.6	429,800	32.1
6	CLT	샬럿 더글라스	미국	40,948	31.6	441,683	34.7
7	MIA	마이애미	미국	37,630	72.4	343,370	53.2
8	IAH	휴스턴-조지 부쉬 인터콘티넨탈	미국	35,216	59.5	352,985	49.3
9	PHX	피닉스 스카이하버	미국	34,751	38.0	348,319	31.7
10	DEL	델리-인디라 간디	인도	34,308	53.5	277,857	30.7
11	EWR	뉴욕 리버티	미국	33,715	99.5	246,270	30.5
12	JFK	뉴욕 존 F. 케네디	미국	31,848	130.0	252,562	41.2
13	SEA	시애틀-타코마	미국	30,649	21.7	343,026	28.4
14	MEX	멕시코시티-베니토 후아레스	멕시코	28,646	43.0	274,414	38.5
15	CAN	광저우-바이운	중국	28,487	-28.8	332,916	1.1
16	AMS	암스테르담 스키폴	네덜란드	28,372	91.0	236,742	12.0
17	LGA	뉴욕 라구아디아	미국	27,845	260.7	147,166	14.8
18	FRA	프랑크푸르트-라인 마인	독일	27,817	127.7	224,789	17.7
19	CDG	파리-샤를 드 골	프랑스	27,572	152.2	220,898	10.9
20	LAS	라스베가스-맥커란	미국	27,352	42.8	268,440	30.5
21	MCO	올랜도	미국	27,164	50.9	265,842	41.5
22	IST	이스탄불	터키	27,043	79.3	248,055	49.5
23	BOS	보스톤-로건 제너럴 에드워드 로렌스	미국	25,837	97.2	216,693	20.5
24	SFO	샌프란시스코	미국	25,711	54.6	229,470	11.2
25	DXB	두바이	아랍에미리트	24,906	61.0	198,118	23.7
26	PVG	상하이-푸둥	중국	24,852	-16.9	323,327	9.2
27	DTW	디트로이트 메트로폴리탄 웨인 카운티	미국	24,817	23.4	257,789	20.6
28	SZX	웬젠 바오안	중국	24,798	-18.8	285,272	0.3
29	MSP	미니애폴리스 세인트폴-우드 챔벌레인	미국	24,558	21.4	249,470	17.6
30	LHR	런던-히드로	영국	23,588	107.6	165,400	-12.2
61	CJU	제주	대한민국	14,498	2.5	145,423	13.7
69	GMP	서울 김포	대한민국	12,519	9.9	126,194	20.3
84	ICN	서울 인천	대한민국	11,852	18.5	119,098	-14.6
183	PUS	부산 김해	대한민국	5,222	2.0	52,318	5.4

주: 1) 순위: 대상공항 1,195개 공항 중 순위
 2) 주요공항 선정기준: 운항처리실적 30위 공항 + 우리나라 주요 공항
 자료: ACI

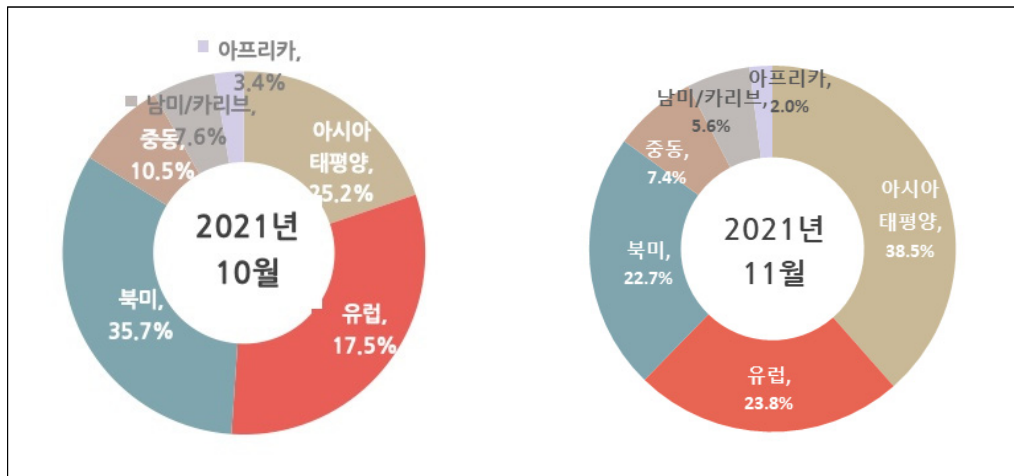
1.5 ICAO 세계 항공 공급력(10~11월)

- 2021.10~11월 전 세계 항공 공급력은 2019년 대비 각각 41.2%, 39.7% 감소⁷⁾
 - 유럽 및 북미 등 세계 전 지역의 공급력은 10~11월 소폭 개선세
 - 가장 큰 폭의 감소율을 기록한 곳은 아태 지역으로, 2020년 동월보다 공급력이 감소

〈표 II-25〉 ICAO 항공 공급력 증감률

(단위: %)

지역	10월		11월	
	'19.10월 대비	'20.10월 대비	'19.11월 대비	'20.11월 대비
아·태	-56.5	-4.0	-58.9	-12.5
유럽	-36.6	85.7	-32.7	141.4
북미	-19.7	79.0	-15.4	64.1
중동	-47.8	80.1	-43.6	82.5
남미/카리브	-33.0	84.2	-27.4	66.2
아프리카	-50.0	50.5	-48.4	48.3
전체	-41.2	84.2	-39.7	46.1



[그림 II-9] ICAO 항공 공급력 점유율

7) Total scheduled services 기준, 자료: ICAO, IATA, OAG