

# 제1장 총 칙

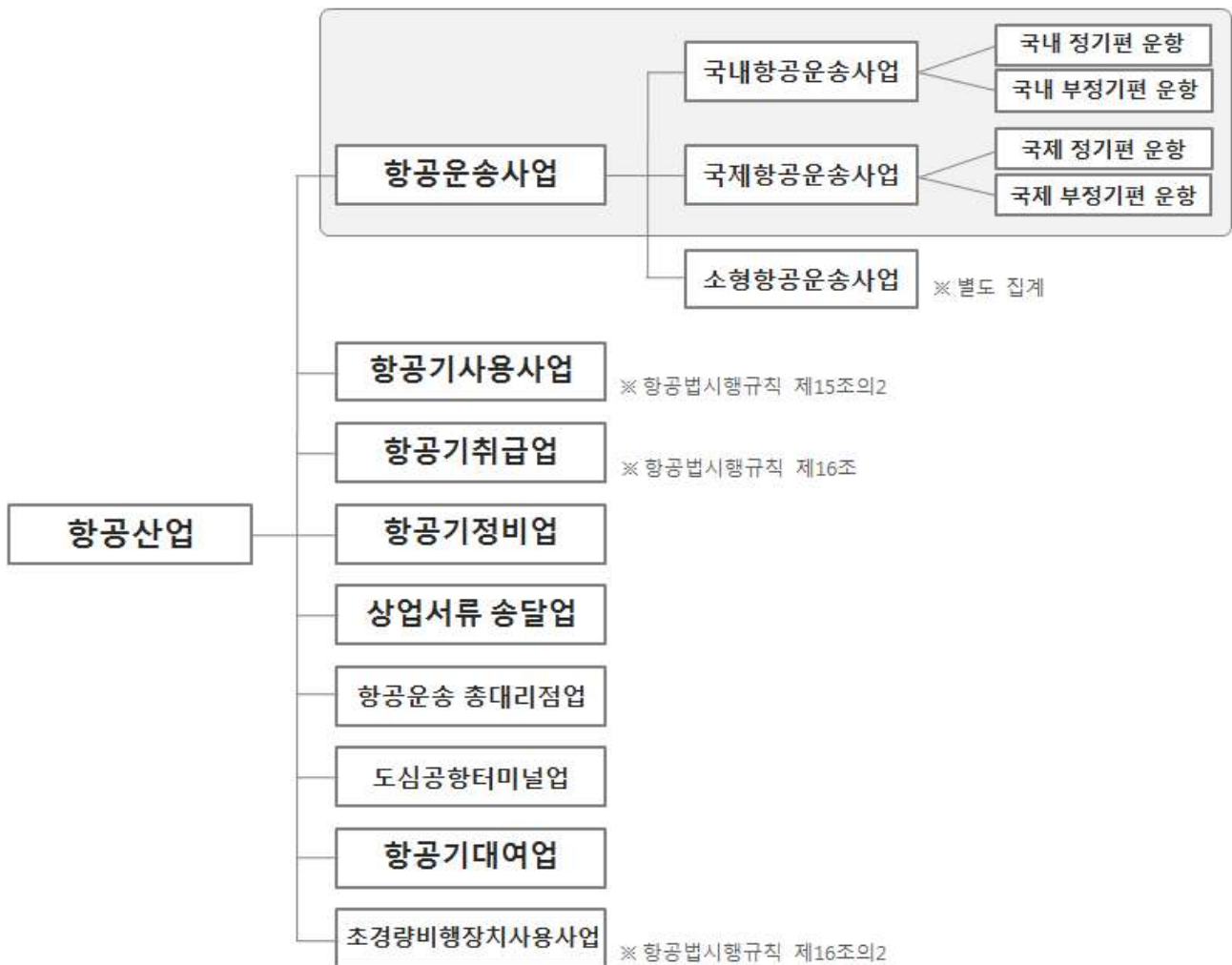
## 1. 목적

- 이 매뉴얼에서는 「항공법」 및 「통계법」에 따라 항공통계를 생산하고 있는 각 기관들이 각자의 목적에 맞게 자료를 생산하고, 이용자들이 이를 적절히 활용할 수 있도록 항공통계의 용어와 기준을 제시한다.
  
- 항공통계는 작성기관의 목적 및 관점에 따라 항공사 관점의 항공수송통계와 공항관점의 공항통계로 구분한다
  - 항공수송통계는 항공운항 및 국가경제흐름을 파악하고, 공항통계는 공항의 마케팅 및 공항시설 수요예측 등을 파악하기 위한 기초자료 활용에 적합하므로 항공관련기관들은 각자의 목적에 부합하는 항공통계의 기준에 따라 자료를 생산하고 있다.
  
  - 항공수송통계 : 국토교통부, 한국항공진흥협회
  
  - 공항통계 : 지방항공청, 한국공항공사, 인천국제공항공사
  
- ※ 국제기구의 항공통계 작성기준
  - ICAO : 항공수송통계 및 공항통계집계기준
  - IATA : 항공수송통계기준
  - ACI : 공항통계기준
  
- 이 매뉴얼은 항공수송통계와 공항통계의 목적이 상이하므로 작성기준의 일괄적인 통일보다는 항공통계의 용어와 기준을 명확하게 제공함으로써 이용자들에게 혼란을 감소시키고, 항공통계의 유용성을 극대화하는 것을 목적으로 한다.

## 2. 적용범위

○ 이 매뉴얼의 적용범위는 다음과 같다.

- 『항공법』 제2조(정의) 제31항 항공운송사업, 제32항 국내항공운송사업, 제33항 국제항공운송사업에 해당하는 정기편, 부정기편 운항의 항공기 입출항 신고서(GENERAL DECLARATION, G/D)를 통한 유상 여객 및 화물 운송실적에 해당하는 항공통계
- 국토교통부, 인천국제공항공사, 한국공항공사, 한국항공진흥협회 등 항공통계 작성기관이 발표하는 항공사 관점의 항공수송통계 및 공항관점의 공항통계



<그림 1> 항공산업 분류 체계

### 3. 용어의 정의

○ 이 매뉴얼에서 사용하는 용어의 정의는 다음과 같다.

① 항공운송사업(Air Transport Business) : 타인의 수요에 맞추어 항공기를 사용하여 유상으로 여객이나 화물을 운송하는 사업

- 정기항공운송(Scheduled Revenue Flights) : 사전에 공시된 운항 시간표에 따라 계획대로 정기적, 연속적으로 이루어지는 유상비행

· 임시유상비행(Extra Revenue Flights) : 정기항공운송만으로는 수송이 불가능한 초과수송량을 수송하기 위한 운송

· 예비유상비행(Preliminary Revenue Flights) : 새로운 항공서비스를 제공하기로 계획된 운송

- 부정기항공운송(Non-Scheduled Revenue Flights) : 정기항공운송 이외의 모든 유상비행을 말하며, 정기항공운송을 위한 위치이동(Positioning flight)과 경항공기, 헬기 및 기타목적(기술착륙, 훈련 비행 등)의 운항은 제외

② 항공수송통계 : 항공사 관점에서 항공사의 운항기준으로 생성하는 통계

③ 공항통계 : 공항관점에서 공항기준으로 생성하는 통계

④ 교체 비행장/공항(Alternate Aerodrome/Airport) : 착륙이 계획된 비행장에 착륙이나 운항이 불가능하거나 권고할 수 없게 되었을 때 항공기를 운항 시킬 수 있는 비행계획서상에 규정된 비행장/공항

※ 항공법 시행규칙 제188조(교체비행장 등)

## ⑤ 여객통계의 분류

- 여객(Passengers) : 대가를 지불하고 항공기를 이용하는 승객을 의미하며, 항공사직원 등 관계자에만 통용되는 할인운임을 적용 받은 여객은 포함하지 않음. 운임 및 항공기이용형태에 따라 유상/무상/환승/통과여객으로 구분
- 유상여객(Revenue Passengers) : 항공사가 상업적인 대가를 받고 운송하는 여객 중 무상여객을 제외한 여객. 마일리지 이용 여객도 유상여객으로 산정
- 무상여객(Non-Revenue Passengers) : 24개월 이하의 영아. 단, 운임을 지불한 24개월 이하의 영아는 유상여객으로 산정
- 환승여객(Transfer Passengers) : 경유하는 공항에서 다른 편명의 운항편으로 여행을 계속하는 여객. 탑승률 산정에 포함
- 통과여객(Direct Transit Passengers) : 경유하는 공항에서 같은 편명의 운항편으로 여행을 계속하는 여객. 탑승률 산정에 제외
- 총환승여객(Transfer & Direct Transit Passengers) : 환승여객과 도착통과여객의 합계

## ⑥ 화물통계의 분류

- 직화물(Origin-Destination freight) : 환적화물의 반대개념으로 출발공항에서 도착공항까지 환적을 거치지 않고 운송되는 화물
- 환적화물(Transfer freight) : 직화물의 반대개념으로 경유하는 공항에서 다른 운항편으로 운송되는 화물

- 통과화물(Direct Transit freight) : 경유하는 공항에서 동일 운항편으로 운송되는 화물
- 순화물(Freight) : 직화물과 환적화물의 합계로 우편 및 수하물은 포함하지 않음
- 항공화물(Cargo) : (순)화물(Freight)과 우편(Mail)을 포함하는 개념으로, 항공기로 수송되고 항공화물서류에 의해 처리되는 물품
- 총화물 : 항공화물과 수하물의 합계

⑦ 비정상운항(Irregular Operations) : 항공기가 기상악화, 천재지변, 항공기 접촉 및 정비, 공항사정 등의 사유로 비행계획대로 정상운항하지 못하고 지연, 결항, 회항 등이 발생하는 경우

- 지연(Delay) : 정기여객기 운항편 중 운항이 지체된 운항편
- 결항(Cancellation) : 정기여객기 비행계획편 중 항공사가 항공기 운항을 취소한 운항편

※ 지연 및 결항의 원인

- A/C접속(항공기접속) : 전편 항공기의 지연 및 결항이 다음 연결편에 영향이 되어 항공기가 지연, 결항되는 것
- 기상 : 기상에 의한 지연, 결항
- A/C정비(항공기정비) : 항공기 정비로 인한 지연 및 결항
- 여객처리 : 승무원 휴식기간 보장 및 여객처리로 인한 지연 및 결항
- 복합원인 : 2가지 이상의 사유들로 인한 지연 및 결항
- 기타 : 지상조업, 활주로, 지상대기, 항공보안 등의 원인

- 회항(Return/Divert) : 비행중인 항공기가 기상이나 항공기 사정 등에 의해 목적공항 이외의 공항으로 운항하는 경우. 회항의 대표적인 종류는 다음과 같음
- Return : 출발공항으로 돌아가는 것으로, ㉠출발공항에 최종 착륙을 하는 경우와 ㉡운항을 재개하여 목적공항에 최종 착륙한 경우로 구분할 수 있음
- Divert : 출발공항이외의 교체공항으로 운항하는 것으로, ㉢교체 공항에 최종 착륙을 하는 경우와 ㉣운항을 재개하여 출발공항에 최종 착륙한 경우, ㉤운항을 재개하여 목적공항에 최종 착륙한 경우 등이 있음

## ⑧ 거리

- 대권거리(Great Circle Distance) : 지구상의 두 지점 간을 연결 하는 가장 짧은 거리로서, 두 지점이 지구의 중심을 지나는 면과 지구의 표면이 만나는 호의 길이
- 구간거리(Stage Distance) : 이륙공항과 다음 착륙공항간의 대권거리

## ⑨ 여객톤킬로미터(Passenger Tonne-Kilometers) : 1인당 여객중량을 구간거리에 곱한 값

- 여객중량(Passenger mass) : 여객, 수하물, 초과수하물을 중량으로 전환한 값